

# CENSIMENTI POPOLAZIONE PERMANENTI E ABITAZIONI

L'ITALIA, GIORNO DOPO GIORNO.



Censimento permanente della  
POPOLAZIONE E ABITAZIONI

# Il nuovo Censimento Permanente della popolazione e delle abitazioni

*Simona Mastroluca*

*Roma, Università degli Studi «La Sapienza» – 08 maggio 2023*

# Che cos'è un Censimento?

*Il Censimento è una rilevazione totale della popolazione, delle abitazioni, degli edifici (o di altre importanti unità di rilevazione) di un paese o di una regione in un determinato momento nel tempo.*



**Il Censimento della popolazione è una fotografia della grande famiglia costituita dall'insieme delle persone di ogni età, sesso e condizione che, alla data di riferimento della rilevazione, vivono in un determinato territorio.**

## Il Censimento della Popolazione ha accompagnato la storia d'Italia

| Data di riferimento | Popolazione (in migliaia) |
|---------------------|---------------------------|
| 31 dicembre 1861    | 22.176                    |
| 31 dicembre 1871    | 27.300                    |
| 31 dicembre 1881    | 28.952                    |
| 10 febbraio 1901    | 32.963                    |
| 10 giugno 1911      | 35.842                    |
| 1 dicembre 1921     | 39.397                    |
| 21 aprile 1931      | 41.043                    |
| 21 aprile 1936      | 42.398                    |
| 4 novembre 1951     | 47.516                    |
| 15 ottobre 1961     | 50.624                    |
| 24 ottobre 1971     | 54.137                    |
| 25 ottobre 1981     | 56.557                    |
| 20 ottobre 1991     | 56.778                    |
| 21 ottobre 2001     | 56.996                    |
| 09 ottobre 2011     | 59.570                    |
| 31 dicembre 2018    | 59.816                    |
| 31 dicembre 2019    | 59.641                    |
| 31 dicembre 2020    | 59.236                    |
| 31 dicembre 2021    | 59.030                    |

- Determinare per ogni Comune l'insieme delle persone residenti che costituiscono la **popolazione legale** (popolazione che rappresenta la base per determinare i posti letto negli ospedali, il numero delle farmacie, delle scuole per grado di istruzione, il numero dei rappresentanti politici all'interno delle diverse istituzioni ecc.).
- Fornire dati e informazioni utili all'aggiornamento e alla **revisione delle anagrafi comunali** della popolazione residente.
- Produrre un **quadro informativo statistico sulle principali caratteristiche demografiche e socio-economiche** della popolazione a livello **nazionale, regionale e locale**, determinare la consistenza degli alloggi e le caratteristiche delle abitazioni occupate.

# Perché facciamo il Censimento della popolazione e delle abitazioni? (1)

## *Dal Gentlemen Agreement del 2001 ai Regolamenti del 2011*

- I **Regolamenti Europei** stabiliscono l'obbligatorietà e i principali obiettivi conoscitivi del Censimento.

### Regolamento Quadro (n. 763 del 2008)

- Ciascuno Stato membro deve rendere disponibile ad Eurostat i dati del censimento entro 27 mesi dalla fine dell'anno di riferimento della rilevazione. In allegato contiene l'elenco delle variabili (*core topics*) da fornire obbligatoriamente.

### Tre Regolamenti di Attuazione

- Specifiche tecniche delle variabili e classificazioni (n. 543 del 2017).
- Programma dei dati statistici e dei metadati (n. 712 del 2017).
- Quality report (n. 881 del 2017).

### Statistical Action

- Rilascio di 13 numeri da rendere disponibili per griglie da 1 km<sup>2</sup>.



***Raccomandazioni  
Internazionale dell'UNECE  
che supportano i  
Regolamenti della UE dal  
punto di vista delle  
definizioni e delle  
classificazioni.***

**Strategia Output Oriented: i Paesi membri possono adottare la strategia censuaria che preferiscono purché garantiscano l'output predefinito nei tempi previsti.**

- Il **Regolamento Anagrafico** prevede il Censimento come strumento di controllo delle anagrafi.
- La **Legislazione nazionale relativa al Censimento Permanente**, in particolare la Legge di Bilancio per il 2018 ('Norma censuaria') indice i Censimenti Permanenti e stabilisce i principali aspetti di quello della Popolazione e Abitazioni.



# I cittadini sono obbligati a partecipare alla rilevazione censuaria?

- È obbligatorio per i cittadini **rispondere** ai quesiti censuari.
- Il **dati raccolti** sono tutelati dal **segreto statistico** (art. 9 del d.lgs. n. 322/1989), sono diffusi solo in forma aggregata e utilizzati solo per fini istituzionali e statistici.
- I **dati personali** sono tutelati dal **Codice in materia di protezione dei dati personali** (d.lgs. n. 196/2003) in ogni fase della rilevazione: dalla raccolta alla diffusione dei dati.
- È prevista una **sanzione** in caso di rifiuto a rispondere o nel caso vengano fornite consapevolmente informazioni errate o incomplete.



# Come si fa il Censimento in Italia

**2001**

abbiamo fatto un Censimento tradizionale



**2011**

è stato un Censimento di transizione  
(register supported e su base campionaria)



**2018**

si è svolta la prima edizione del Censimento Permanente



CENSIMENTI PERMANENTI

POPOLAZIONE  
E ABITAZIONI

# Il Censimento del 2001

Il Censimento del 2001 è stato l'ultimo di tipo «tradizionale» effettuato in Italia.....

- Un solo questionario
- Possibilità di compilare solo il modello cartaceo
- Consegna e ritiro a cura dei rilevatori
- Modelli riepilogativi cartacei da compilare a cura degli Uffici Comunali di Censimento

.....con uno sguardo al futuro.

- Utilizzo di tecniche OCR/ICR per l'acquisizione dei questionari
- Codifica automatica dei testi
- Uso di internet per il monitoraggio delle operazioni
- Uso di internet per la diffusione dei dati <http://dawinci.istat.it/>



# Nel 2011 il primo Censimento Register Supported

Il 15° Censimento generale della popolazione e delle abitazioni è il primo che si è svolto secondo un quadro di armonizzazione stabilito dal Regolamento (CE) n. 763/2008. Numerose e rilevanti sono state le innovazioni metodologiche, tecniche e organizzative introdotte allo scopo di ridurre l'impatto sulle amministrazioni pubbliche, in particolare sui comuni, garantire una diffusione dei dati definitivi più tempestiva e ridurre il carico statistico sulle famiglie.

- ✓ Utilizzo delle **Liste Anagrafiche Comunali (LAC)** per inviare il questionario di censimento per posta a tutte le famiglie italiane, all'indirizzo di loro iscrizione in anagrafe (*register supported census*).
- ✓ Adozione di una **strategia campionaria** per la rilevazione di alcune variabili socio-economiche.
- ✓ Possibilità per le famiglie di scegliere **tra più modalità di compilazione/restituzione** dei questionari: via Internet, consegna a un qualsiasi Ufficio Postale, consegna a uno dei Centri di raccolta istituiti nel Comune di residenza.
- ✓ **Predisposizione del Sistema di Gestione della Rilevazione (SGR)**, un sistema informatico che ha fornito, via web e in tempo reale, informazioni quantitative sull'andamento della rilevazione (ad esempio, questionari confluiti presso gli Uffici Comunali di Censimento attraverso i diversi canali, famiglie non ancora rispondenti, ecc.).



Comunque un'operazione one shot con elevati costi in termini monetari, di personale e organizzativi e una diffusione «solo» decennale.

# Perché un nuovo Censimento?

- *La ormai copiosa disponibilità di dati di fonte amministrativa, gli elevati costi non più sostenibili, la necessità di ridurre il carico statistico sui rispondenti e, contemporaneamente, la volontà di garantire una fornitura tempestiva e continua dei dati hanno imposto una profonda rivisitazione della strategia censuaria.*
- *A livello internazionale sono numerosi i Paesi che effettuano un Censimento totalmente register based, altri sono in fase di transizione e quindi utilizzano indagini campionarie a supporto dei registri, altri ancora nel 2021 hanno fatto un Censimento di tipo tradizionale.*



CENSIMENTI PERMANENTI

POPOLAZIONE  
E ABITAZIONI

***Il Censimento permanente della popolazione e delle abitazioni non è più a cadenza decennale ma permanente e consente la diffusione annuale dei dati.***

# La nuova strategia del Censimento permanente della popolazione e delle abitazioni (1)

## *SICIS, Sistema Integrato Censimento e Indagini Sociali*

*Infrastruttura statistica complessa progettata per sfruttare in modo congiunto ed efficiente tutta l'informazione disponibile sui fenomeni di interesse, proveniente dalle fonti amministrative e dalle rilevazioni campionarie.*

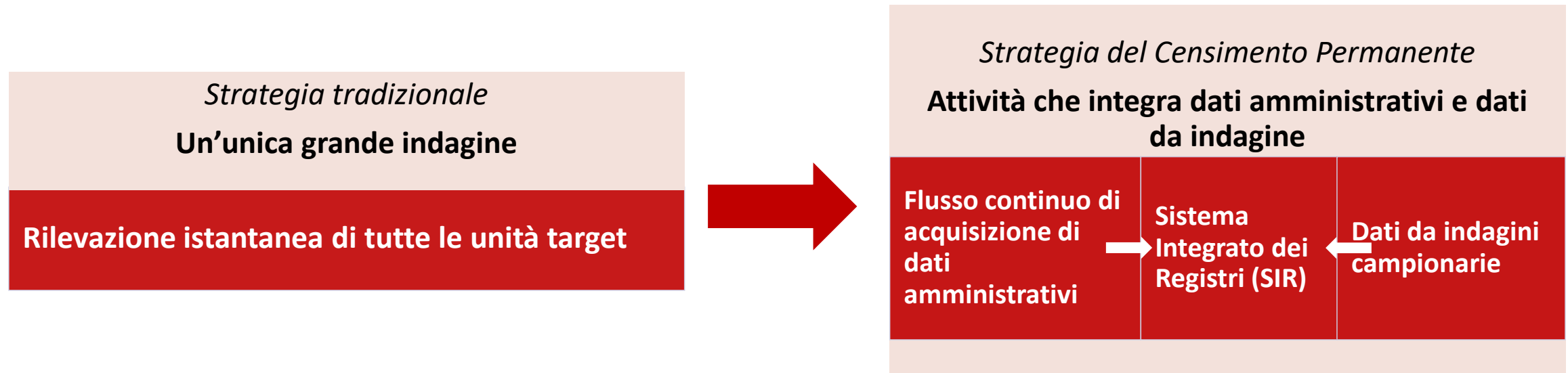
*Il SICIS è basato su un campione detto **Master Sample (MS)** pianificato allo scopo di supportare il SIR, il Sistema Integrato dei Registri, aumentando la quantità di informazione statistica producibile e migliorando, allo stesso tempo, il livello di copertura e di qualità dei registri.*

### **Cos'è il Master Sample?**

Disegno campionario congiunto per il censimento e le indagini sociali a due occasioni di indagine:

- **Prima fase** a supporto degli obiettivi del Censimento Permanente
- **Seconda fase** a supporto delle finalità delle indagini sociali

# La nuova strategia del Censimento permanente della popolazione e delle abitazioni (2)



- ❖ A differenza del passato, il Censimento permanente non coinvolge contemporaneamente tutto il territorio, tutti i cittadini, tutte le abitazioni, ma ogni anno solo una parte di essi, ovvero dei campioni rappresentativi.
- ❖ In ogni caso, la restituzione al Paese dei dati rimane di tipo censuario, quindi riferibile a tutta la popolazione.
- ❖ Oltre alla tradizionale diffusione decennale è possibile garantire una diffusione annuale a livello comunale.



# La nuova strategia del Censimento permanente della popolazione e delle abitazioni (3)

## Censimento Permanente della Popolazione e delle Abitazioni

COMBINED CENSUS APPROACH: ADMINISTRATIVE DATA + FULL FIELD/SAMPLE SURVEYS

I principali aggregati censuari vengono prodotti a partire dal Sistema dei Registri (SIR) in cui sono opportunamente integrati i dati di fonte amministrativa.

I dati raccolti sul campo passano da fonte unica a fonte sussidiaria per garantire l'integrazione informativa e migliorare la qualità dei registri.

**Grazie a questo impianto, si riducono sia i costi delle operazioni sul campo sia il disturbo statistico sulle famiglie.**



## I Registri tematici e le variabili sostituibili



**Registro Base  
degli Individui e  
delle Famiglie  
(RBI)**



Sesso, Età, Stato civile,  
Cittadinanza, Comune di dimora  
abituale, Luogo di nascita, Grado di  
istruzione



**Registro del  
Lavoro**



Occupati, Posizione nella professione, Attività  
Economica, Contratti a tempo  
determinato/indeterminato, Regime orario



**Registro Base  
dei Luoghi  
(RSBL)**

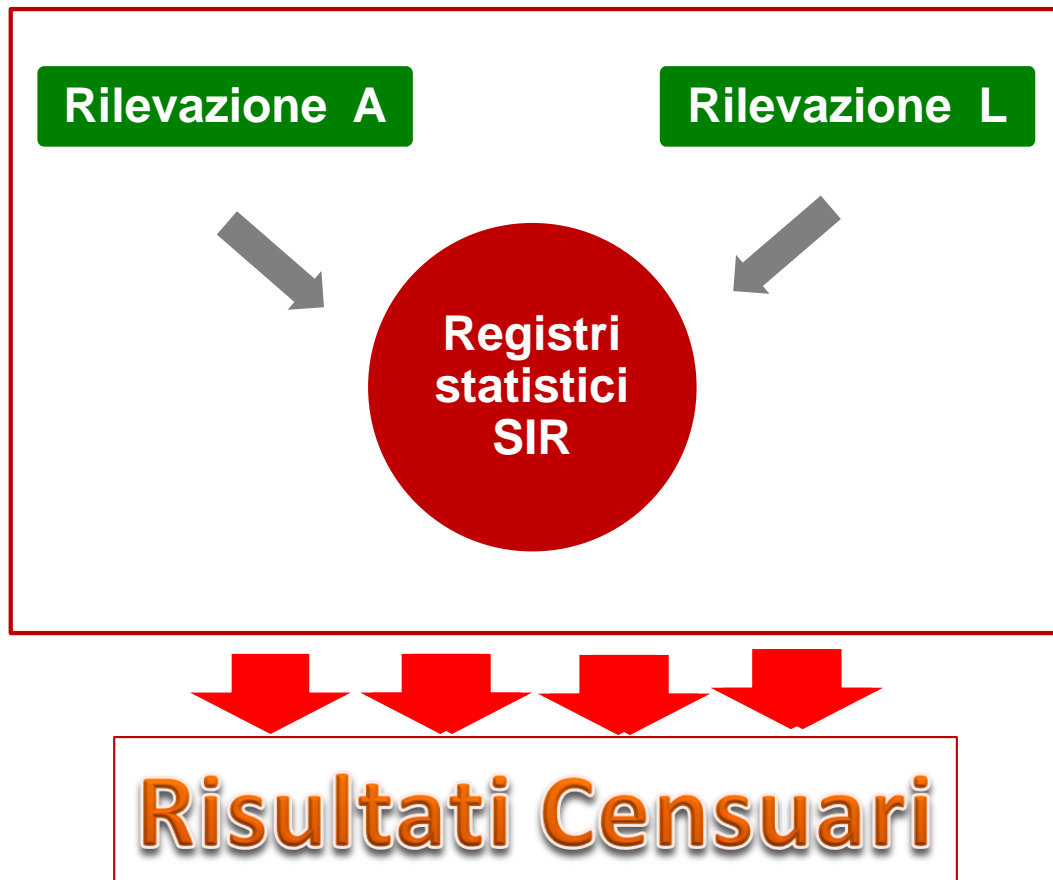


Territorio  
(Sezioni, Indirizzi)  
Edifici, Alloggi



# Ruolo e obiettivi delle rilevazioni censuarie

Le rilevazioni a supporto dei *Registri nella produzione dei risultati censuari*



Vengono effettuate 2 rilevazioni diverse con cadenza annuale:

- ✓ **Rilevazione A**
- ✓ **Rilevazione L**

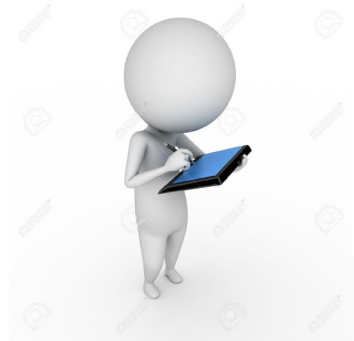
## Obiettivi:

- Arricchimento informativo del SIR relativamente ad alcuni specifici contenuti informativi non presenti nelle fonti amministrative oppure non adeguatamente rappresentati
- Misurazione della qualità dei registri: in particolare, valutazione della copertura del Registro degli Individui e Famiglie (RBI) e stima della popolazione

# La rilevazione Areale e la rilevazione da Lista

**La rilevazione A** è un'indagine areale, nel senso che è il territorio a guidare la rilevazione: il rilevatore intervista le unità che trova all'interno di una specifica area che gli viene assegnata.

Tale area può essere un'intera porzione di territorio comunale (sezione di censimento) oppure un insieme di specifici indirizzi sparsi sul territorio comunale.



**La rilevazione L** è un'indagine da lista, nel senso che viene estratto un campione di famiglie da un elenco predefinito (Registro Base degli Individui); le famiglie selezionate devono compilare il questionario on line utilizzando le credenziali riportate nella lettera informativa che hanno ricevuto nel loro alloggio di dimora abituale.



✓ Entrambe le rilevazioni sono paperless (Tecniche CAWI, CAPI, CATI).

- La **famiglia**, definita come l'insieme di persone legate da vincoli di matrimonio, parentela, affinità, adozione, tutela o da vincoli affettivi, coabitanti ed aventi dimora abituale nello stesso comune.
- Le **convivenze anagrafiche**: l'insieme di persone normalmente coabitanti per motivi religiosi, di cura, di assistenza, militari, di pena e simili, aventi dimora abituale nello stesso comune.
- Le **abitazioni (occupate e non occupate)**.
- Gli **altri tipi di alloggio e le strutture residenziali collettive** solo se utilizzate come dimora abituale di almeno un individuo al momento della rilevazione.
- Gli **indirizzi**.

- Per **famiglia** si intende un insieme di persone legate da vincoli di matrimonio, parentela, affinità, adozione, tutela o da vincoli affettivi, coabitanti ed aventi dimora abituale nello stesso Comune (anche se non sono ancora iscritte nell'anagrafe della popolazione residente del Comune medesimo).
- Una famiglia può essere costituita anche da una sola persona.
- L'assente temporaneo non cessa di appartenere alla propria famiglia sia che si trovi presso altro alloggio (o convivenza) dello stesso Comune, sia che si trovi in un altro Comune o all'estero.
- Il personale di servizio della famiglia (lavoratori domestici di sostegno, collaboratori familiari, badanti, ecc.) che abiti stabilmente nell'alloggio presso il quale presta servizio costituisce, di norma, famiglia a se stante; può però anche verificarsi il caso che un collaboratore domestico sia considerato parte della famiglia presso la quale presta servizio.

I cittadini stranieri e gli apolidi, dimoranti abitualmente in Italia alla data del Censimento, vengono rilevati con le stesse modalità dei cittadini italiani.

I cittadini stranieri e gli apolidi rientrano nel campo di osservazione del Censimento se soddisfano i seguenti requisiti:

- ❖ sono cittadini dell'Unione europea e **hanno dimora abituale nel comune;**
- ❖ non sono cittadini dell'Unione europea ma **hanno dimora abituale nel comune + un regolare titolo a soggiornare in Italia.**

Costituiscono regolare titolo a soggiornare in Italia:

- Il permesso di soggiorno valido
- Il nulla osta all'ingresso in Italia per motivi di lavoro o di ricongiungimento familiare
- La domanda di rinnovo del permesso di soggiorno
- La domanda di rilascio del primo permesso

# Il primo ciclo del Censimento permanente

## 2018 e 2019

Prima e seconda edizione del Censimento Permanente

Rilevazioni: Areale e da Lista

## 2020

A causa dell'emergenza sanitaria l'Istat ha modificato parzialmente il disegno censuario sospendendo le attività di raccolta dati presso le famiglie

Sospensione delle rilevazioni

## 2021

Ripresa delle rilevazioni sul campo e recupero di tutte le attività sospese nel 2020

Rilevazioni: Areale e da Lista



# Il disegno campionario del primo ciclo del Censimento permanente (1)

## Anni 2018 e 2019

### Famiglie

- Ogni anno circa 1 milione e mezzo di famiglie:
- 950 mila famiglie campione per la rilevazione L e 450 mila famiglie attese per la rilevazione A

### Comuni

- Ogni anno circa 2.850 comuni di cui:
- 1.143 (tutti i) comuni auto-rappresentativi (AR) (partecipano tutti gli anni del ciclo)
- 1/4 dei comuni non auto-rappresentativi (NAR) (partecipano solo un anno su quattro)

### Rilevazione

- Areale e Lista (A+L)
- Solo Areale (A): per ridurre il carico delle operazioni censuarie, nei Comuni con meno di 1.000 abitanti si è deciso di utilizzare una sola tecnica di indagine

### I comuni AR comprendono:

- i 600 comuni con ampiezza demografica superiore a 17.800 abitanti
- i comuni più piccoli che 'non ruotano' nell'attuale disegno dell'Indagine Forze Lavoro

| Tipo di indagine | NAR   | AR               | Totale       |
|------------------|-------|------------------|--------------|
| A                | 493   | -                | 493          |
| A + L            | 1.216 | 1.143 (600 +543) | 2.359        |
| Totale           | 1.709 | 1.143 (600 +543) | <b>2.852</b> |

# Il disegno campionario del primo ciclo del Censimento permanente (2)

2021

## Famiglie

- Ampliamento del campione di famiglie
- 2.472.000 famiglie (1.697.000 famiglie Indagine L + 775.000 famiglie Indagine A)

## Comuni

- 4.531 comuni di cui:
- 1.143 (tutti i) comuni autorappresentativi (AR)
- comuni non auto-rappresentativi (NAR) del 2020 (in cui non si è svolto il censimento) e del 2021 (=3.388)

## Rilevazione

- Areale e Lista (A+L): 3.560 comuni hanno svolto entrambe le rilevazioni
- Solo Lista (L): i comuni con meno di 1.000 abitanti hanno partecipato alla sola rilevazione da Lista

3560 Comuni  
Rilevazione  
A+Rilevazione L; 971  
Comuni solo  
Rilevazione L



# Il secondo ciclo del Censimento permanente (1)

- Terminato il primo ciclo del Censimento Permanente (2018-2021), l'Istat ha pianificato il nuovo ciclo (2022-2031)
- Vincoli
  - ✓ superamento di alcune criticità del disegno del primo ciclo
  - ✓ riduzione delle risorse
- Riprogrammazione
  - **processi di stima** relativi al conteggio della popolazione (basato sull'utilizzo dei «segnali di vita amministrativi»)
  - quadro statistico per la valutazione della qualità dei dati del Censimento Permanente
  - **struttura delle rilevazioni campionarie** a supporto del Censimento Permanente
    - ✓ Ri-definizione degli **obiettivi** delle rilevazioni (in particolare della rilevazione Areale)
    - ✓ **Nuovo disegno campionario**

# Il secondo ciclo del Censimento permanente (2)

| CICLO 2018-2021   |   | CICLO 2022-2031  |  |
|---|---|--|--|
| Indagine A  | Indagine L  | Indagine A   | Indagine L   |
| Informazioni per il conteggio della popolazione (misura e correzione dell'errore di copertura di RBI) | Informazioni per il conteggio della popolazione (misura e correzione dell'errore di copertura di RBI) | Informazioni per il conteggio della popolazione (misura dell'errore del conteggio basato sui «segnali di vita» amministrativi) |  |
| Acquisizione informazioni non presenti nel SIR o non adeguatamente rappresentate                      | Acquisizione informazioni non presenti nel SIR o non adeguatamente rappresentate                      |  | Acquisizione informazioni non presenti nel SIR o non adeguatamente rappresentate |

***Rilevazioni 2018,2019,2021: Stesso questionario per le due Indagini. A partire dal 2022 il questionario per l'indagine Areale contiene solo i quesiti a supporto del conteggio di popolazione.***

- ❖ *Conteggio della popolazione basato sull'utilizzo di «segnali di vita amministrativi»*
- ❖ *Indagine Areale finalizzata alla misura dell'errore del conteggio basato sui dati amministrativi*

- La nuova rilevazione Areale ha un ruolo fondamentale per misurare la qualità dei conteggi di popolazione prodotti con i «segnali di vita amministrativi».
- ❖ Le principali differenze rispetto alla rilevazione A del primo ciclo del Censimento Permanente sono:
  - ampliamento del campo di osservazione (non solo le persone che hanno dimora abituale nell'alloggio ma tutti coloro che «gravitano» sull'alloggio)
  - riduzione della dimensione campionaria
  - semplificazione: riduzione della lunghezza del questionario (focus sulla dimora abituale)

- **L'Istat ha prodotto il conteggio di popolazione 2020 e 2021 attraverso l'integrazione delle fonti amministrative.**
- **I “segnali di vita” amministrativi si riferiscono ad attività svolte dagli individui desumibili dagli archivi amministrativi.**
- **Queste attività permettono di identificare chiaramente un periodo di tempo durevole (ad esempio, un anno) e un luogo (un comune) in cui si realizzano.**
- **Svolgere un lavoro autonomo o lavorare per un'impresa, essere un dipendente pubblico, avere un regolare contratto d'affitto annuale per una abitazione, frequentare una scuola o l'università sono esempi di segnali di vita amministrativi diretti.**

# Il disegno campionario del secondo ciclo del Censimento permanente della rilevazione da Lista

## PRIMO QUINQUENNIO 2022-2026

### Rilevazione da Lista

**Ogni anno:**

- **circa 2.530 comuni campione**
- **circa 1.000.000 di famiglie**

***Nell'arco del quinquennio 2022-2026 saranno coinvolti nella rilevazione da Lista tutti i comuni italiani.***

- 1.188 comuni Auto Rappresentativi partecipano alla rilevazione tutti gli anni
- 6.716 comuni Non Auto Rappresentativi partecipano una sola volta nel quinquennio, a rotazione (ogni anno 1/5 dei comuni NAR)

# Il disegno campionario delle rilevazioni del 2022

## COMUNI

Circa 2.530 comuni

1.000 - 1.200 comuni: rilevazione Areale + Lista

1.500 - 1.300 comuni: solo rilevazione Lista

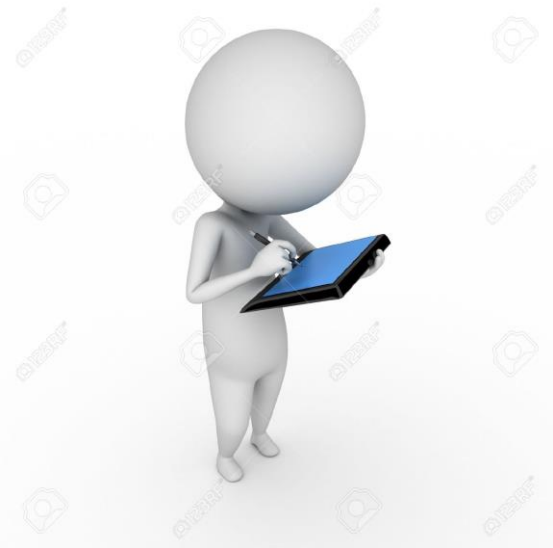
## FAMIGLIE

Circa 1.300.000 famiglie

- 1.000.000 famiglie per rilevazione Lista
- 300.000 famiglie per rilevazione Areale

| Campione annuale |        |              |            |            |
|------------------|--------|--------------|------------|------------|
| Anno             | Comuni | di cui A + L | Famiglie L | Famiglie A |
| 2022             | 2.531  | 1.224        | 998.745    | 328.250    |
| 2023             | 2.531  | 1.078        | 998.584    | 285.875    |
| 2024             | 2.531  | 1.086        | 998.960    | 285.875    |
| 2025             | 2.533  | 1.216        | 999.334    | 314.125    |
| 2026             | 2.530  | 1.073        | 999.191    | 285.875    |

- Il campione areale sarà un campione di sezioni
- Stesso campo di osservazione e stesso questionario proposto per la rilevazione Areale 2022.
- La numerosità campionaria è ridotta (65 comuni per un totale di circa 50.000 famiglie).
- Tecnica di rilevazione: CAPI + CATI (intervista telefonica da effettuarsi nel caso di persone che utilizzano l'alloggio nel corso dell'anno ma che sono assenti per tutto il periodo della rilevazione; è il caso, ad esempio, degli studenti/lavoratori con cui il rilevatore, se necessario, effettua l'intervista telefonica).



## OBIETTIVI E FASI DELLA RILEVAZIONE AREALE



## ***E' il territorio a guidare la rilevazione***

### **OBIETTIVI**

- Rilevare informazioni utili al conteggio della popolazione abitualmente dimorante
- Rilevare gli alloggi occupati e supportare la stima delle abitazioni non occupate
- Acquisire informazioni sulle famiglie, sugli individui, sulle abitazioni occupate per integrare il sistema dei registri (fino al 2021)

E' necessario effettuare una misurazione della popolazione abitualmente dimorante che sia indipendente dalle liste esistenti **ovvero** una misurazione **“alla cieca”**

Il rilevatore fa una ricognizione del territorio assegnato che può essere:

- ✓ un elenco di indirizzi e/o
  - ✓ una sezione di censimento (dal 2023 SOLO sezioni)
1. verifica tutti gli indirizzi assegnati/presenti nella sezione assegnata
  2. presso ciascun indirizzo confermato rileva tutti gli alloggi e tutte le famiglie (intervista con tablet = tecnica di rilevazione CAPI - Computer Assisted Personal Interviewing o CATI - Computer Assisted Telephone Interviewing)





# Le prime due fasi della rilevazione A

## 0. VERIFICA PRELIMINARE DEL CAMPIONE AREALE:

primo screening del campione in *back office*

- il comune (UCC) prende visione del campione (eliminazione indirizzi errati/controllo codice sezione), e organizza la rilevazione Areale (suddivide il carico di lavoro tra i rilevatori sulla base del campione di indirizzi e delle famiglie attese)

## 1. RICOGNIZIONE PRELIMINARE E VERIFICA DEL TERRITORIO:

conferma/eliminazione/inserimento indirizzi

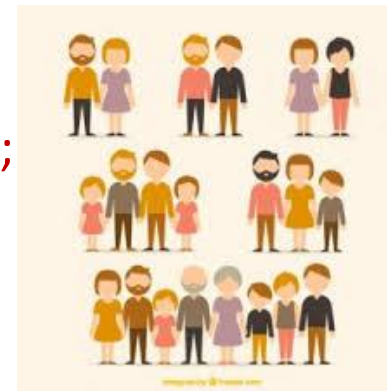
- i rilevatori verificano sul campo gli indirizzi assegnati/sezioni, distribuiscono il materiale informativo (locandine, lettere non personalizzate), individuare casi particolari che potrebbero comportare difficoltà nello svolgimento della fase del «porta a porta»



# La rilevazione porta a porta

I rilevatori si recano presso tutti gli indirizzi/sezioni confermati nella fase di verifica del territorio per rilevare:

○ la famiglia e, a partire dal 2022, tutte le persone che «utilizzano» l'alloggio;



○ le abitazioni (occupate e non occupate);



○ gli altri tipi di alloggio (es. roulotte, garage, ecc.) e strutture residenziali collettive (istituti assistenziali, di cura, per anziani, hotel, eccetera) solo se costituiscono dimora abituale di almeno una famiglia.



## *Il rilevatore, munito di tablet e di cartellino identificativo, si reca presso gli indirizzi validati nella fase 1:*

- individua e rileva tutti gli alloggi occupati, anche se non hanno caratteristiche proprie di abitazione (garage, cantina, etc.);
- individua tutte le abitazioni non occupate;
- intervista, assistito da tablet, le famiglie dimoranti abitualmente presso le abitazioni o gli altri tipi di alloggio e, a partire dal 2022, tutte le persone che «utilizzano» l'alloggio;
- nel caso di indisponibilità all'intervista fornisce riferimenti per chiamare **il Numero Verde**, concorda un appuntamento per il successivo contatto e lascia un recapito telefonico;
- nel caso in cui la famiglia non voglia fare l'intervista al proprio domicilio è possibile recarsi al CCR (Centro Comunale di Rilevazione) oppure compilare in autonomia il questionario con il tablet del rilevatore.



## VERIFICA LISTA (SOLO NEL 2018 E 2019):

Verifica individui *attesi* presso gli indirizzi campione e non rilevati

- verifiche presso gli uffici comunali e sul territorio, per sanare incongruenze emerse dal confronto tra individui attesi e individui rilevati



## OBIETTIVI E FASI DELLA RILEVAZIONE DA LISTA

# Principali obiettivi della rilevazione L

La rilevazione da Lista ha come obiettivo l'acquisizione delle informazioni relative alle famiglie, agli individui, al tipo di alloggio e alle abitazioni occupate, utili alla produzione dei risultati censuari.



*Tali informazioni integrano quanto presente nel SIR e colmano le «lacune informative» degli archivi disponibili.*



## 1. COMPILAZIONE VIA WEB

In autonomia - Con il supporto del CCR



## 2. RECUPERO

Recupero delle famiglie non rispondenti

La rilevazione da Lista utilizza diverse tecniche di raccolta dati (CAWI, CAPI, CATI).

Si compone di due fasi:

1. Nella fase 1 (*compilazione via web*) la famiglia riceve l'informativa con le credenziali di accesso al questionario WEB e può procedere alla compilazione del questionario in autonomia o con il supporto del Comune (CCR);
2. Nella fase 2 (*recupero*), a partire da una certa data, per intervistare le famiglie che non hanno ancora compilato il questionario a) i rilevatori si recano presso le famiglie b) gli operatori di back office del comune contattano telefonicamente la famiglia.

# Fase 1: compilazione via web

Per la compilazione on line del questionario le famiglie possono accedere al web:

- ✓ in modo autonomo da casa o da altra postazione (ufficio, internet point, ecc.)
- ✓ da postazione presso il Centro Comunale di Raccolta (CCR) e procedere
  - autonomamente
  - con l'ausilio di un operatore

**È a disposizione delle famiglie anche un Numero Verde per informazioni e recupero delle credenziali.**



A partire da una certa data inizia la fase di recupero delle interviste alle famiglie che, fino a quel momento, non hanno compilato il questionario on line.

Si può procedere attraverso:

- interviste a domicilio effettuate dai rilevatori ai quali viene assegnato un pacchetto di nominativi che dovranno essere contattati;
- interviste con tecnica CATI, tramite operatore comunale di back office, destinata alle famiglie per le quali si dispone di recapito telefonico.

## Rilevazione Areale

0. VERIFICA PRELIMINARE DEL CAMPIONE AREALE:

primo screening del campione in *back office*



1. RICOGNIZIONE PRELIMINARE E VERIFICA DEL TERRITORIO:

conferma/eliminazione/inserimento indirizzi



2. RILEVAZIONE PORTA A PORTA: rilevazione esaustiva degli alloggi e della popolazione presso gli indirizzi campione (CAPI-CATI)



3. VERIFICA LISTA:

Verifica individui *attesi* presso gli indirizzi campione e non rilevati

## Rilevazione da Lista

**RESTITUZIONE SPONTANEA**

Compilazione via web in autonomia/con il supporto del CCR



**RECUPERO MANCATE RISPOSTE  
(CAPI – CATI - CAWI)**

## IL QUESTIONARIO



***Vengono presentati i contenuti informativi della Rilevazione da Lista che nel primo ciclo del Censimento permanente coincidono con quelli della Rilevazione Areale. A partire dal 2022, il questionario della Rilevazione Areale contiene un numero ridotto di domande finalizzate al conteggio di popolazione e non anche al completamento informativo.***

# Perché rileviamo determinate informazioni?

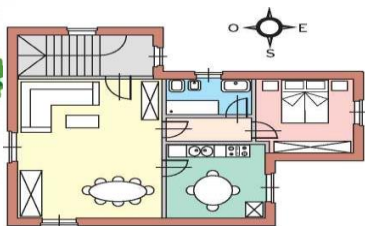
- ✓ I quesiti vengono selezionati a partire dalle *variabili core* previste dai Regolamenti dell'Unione Europea con le relative classificazioni; includono alcuni dei *non core topics* suggeriti dalle Raccomandazioni dell'UNECE e variabili di interesse nazionale.
- ✓ Per le prime edizioni del Censimento Permanente verranno rilevate tutte le variabili oggetto della diffusione censuaria, anche quelle già disponibili nel SIR per valutarne la qualità.
- ✓ Ogni anno è possibile modificare i contenuti del questionario in funzione della disponibilità incrementale di dati di fonte amministrativa e dei nuovi obiettivi conoscitivi del Censimento.

# L'offerta informativa del Censimento Permanente

Alloggi



Caratteristiche dell'abitazione



Caratteristiche dell'edificio



Auto e posto auto



Famiglie, variabili demografiche, cittadinanza, dimora precedente



Istruzione e formazione



Lavoro



Mobilità per studio o lavoro



Utilizzo internet




**bes**  
benessere  
equo  
sostenibile





# Quesiti bloccanti e quesiti precompilati

- La maggior parte dei quesiti sono bloccanti ovvero propedeutici all'invio del questionario.
- Per l'indagine L alcune risposte del questionario sono precompilate sulla base delle informazioni contenute negli archivi in possesso dell'Istat; naturalmente, se necessario, è possibile modificare le risposte non corrette.
- **In nessun caso è previsto l'utilizzo di questionari cartacei.**

- **LISTA** dei componenti della famiglia 
- **Scheda INDIVIDUALE** (per tutti i componenti della famiglia)
  - variabili demografiche
  - variabili socio-economiche
- Notizie su **ALLOGGIO , EDIFICIO, AUTO e POSTO AUTO**
- **Altre informazioni**  
Modalità di compilazione e contatti con le famiglie

## INDAGINE DA LISTA

- i campi relativi a cognome, nome e codice fiscale sono precompilati sulla base dei dati amministrativi disponibili;
- è possibile modificare, in caso di errore, i dati precompilati e aggiornare l'elenco delle persone che compongono la famiglia;
- se nell'alloggio dimorano abitualmente più famiglie, deve compilare il questionario **solo la famiglia** il cui intestatario ha ricevuto la lettera dell'Istat.

## INDAGINE AREALE

- la lista dei componenti della famiglia e, dal 2022, delle persone che utilizzano l'alloggio NON è compilata e il rilevatore procede «alla cieca» senza conoscere nulla sugli individui che trova ad un determinato indirizzo;
- si devono inserire nella lista nomi, cognomi e codici fiscali;

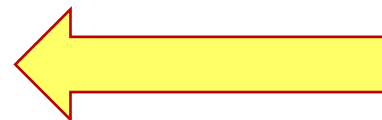
| FAMIGLIA - LISTA DEI COMPONENTI |       |                                       |                                    |
|---------------------------------|-------|---------------------------------------|------------------------------------|
| ROMEO                           | ROSSI | Persona di riferimento della famiglia | Non è più in famiglia perché:      |
| RSSRMO39B14L736D                |       | <input checked="" type="radio"/>      | <input type="radio"/> Trasferito/a |
|                                 |       |                                       | <input type="radio"/> Deceduto/a   |
| PAOLO                           | ROSSI | Persona di riferimento della famiglia | Non è più in famiglia perché:      |
| RSSPLA68L12L736G                |       | <input type="radio"/>                 | <input type="radio"/> Trasferito/a |
|                                 |       |                                       | <input type="radio"/> Deceduto/a   |

Per l'indagine L i campi relativi a *cognome*, *nome* e *codice fiscale* sono **precompilati** sulla base dei dati amministrativi disponibili

- è possibile modificare, in caso di errore, i dati precompilati e aggiornare l'elenco delle persone che compongono la famiglia.

La prima persona che compare nella lista è la persona di riferimento, cioè quella a cui è stata inviata la lettera Istat, di solito l'intestatario della scheda di famiglia in anagrafe. Nel caso in cui l'intestatario della lettera NON sia più dimorante abitualmente all'indirizzo (causa decesso, emigrazione, separazione o altri eventi), il questionario deve ugualmente essere compilato se alla data di riferimento della rilevazione gli altri componenti della famiglia dimorano abitualmente in quell'alloggio.

- **LISTA** dei componenti della famiglia
- **Scheda INDIVIDUALE** (per tutti i componenti della famiglia)
  - variabili demografiche
  - variabili socio-economiche
- **Notizie su ALLOGGIO , EDIFICIO, AUTO e POSTO AUTO**
- **Altre informazioni**  
Modalità di compilazione e contatti con le famiglie



# La Scheda individuale (2)

Ciascuna scheda individuale si articola in **6** punti:

**1. NOTIZIE ANAGRAFICHE, STATO CIVILE E MATRIMONIO**

**2. CITTADINANZA**

**3. DIMORA**

**4. ISTRUZIONE E FORMAZIONE**

**5. CONDIZIONE PROFESSIONALE O NON PROFESSIONALE**

**6. LUOGO DI STUDIO O DI LAVORO**

A partire dal 2022 sono stati aggiunti altri **4** punti che riguardano:

**7. UTILIZZO DI INTERNET**

**8. SODDISFAZIONE DELLA VITA**

**9. PERSONE SU CUI CONTARE**

**10. SICUREZZA**



## NOTIZIE ANAGRAFICHE, STATO CIVILE E MATRIMONIO

- Relazione di parentela
- Convivenze registrate
- Sesso
- Data e luogo di nascita
- Stato civile
- Anno del matrimonio/Unione civile
- Stato civile precedente

## CITTADINANZA

- Cittadinanza
- Cittadinanza italiana dalla nascita
- Seconda cittadinanza
- Modalità acquisizione della cittadinanza italiana
- Luogo di nascita dei genitori

## DIMORA

- Dimora abituale all'estero
- Dimora abituale precedente
- Permanenza nell'alloggio



# Le variabili socio economiche

## ISTRUZIONE E FORMAZIONE

- Frequenza nido, infanzia, primaria
- Grado di istruzione
- Titolo conseguito all'estero
- Formazione regionale
- Iscrizione corso regolare di studi
- Tipo di corso
- Formazione professionale

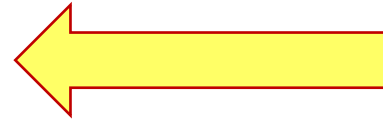
## CONDIZIONE PROFESSIONALE

- Ore di lavoro svolto
- Assenza per malattia o altro
- Ricerca attiva lavoro
- Disponibilità a lavorare
- Lavoro svolto in passato
- Posizione nella professione
- Lavoro a tempo determinato
- Part time
- Lavoro in modalità agile
- Attività lavorativa svolta
- Settore di attività economica
- Inattivi

## LUOGO DI STUDIO O LAVORO

- Spostamenti per studio o lavoro
- Frequenza spostamenti
- Luogo di studio o lavoro
- Spostamenti pendolari
- Ora uscita
- Tempo impiegato
- Mezzo/i utilizzato/i

- **LISTA** dei componenti della famiglia
- **Scheda INDIVIDUALE** (per tutti i componenti della famiglia)
  - variabili demografiche
  - variabili socio-economiche
- **Notizie su ALLOGGIO , EDIFICIO, AUTO e POSTO AUTO**
- **Altre informazioni**  
Modalità di compilazione e contatti con le famiglie



# Alloggi, edifici, auto e posto auto (2)

Tipo di alloggio

Alloggio in affitto arredato

Proprietà dell'abitazione

Tipo di abitazione

Tipo di combustibile o energia per il riscaldamento

Superficie dell'abitazione

Titolo di godimento

Numero di stanze

Impianto di riscaldamento

Aria condizionata

Famiglie coabitanti

Tipo di edificio

Numero di componenti

Numero di piani dell'edificio

Numero interni

Automobile

Epoca di costruzione

Piano dell'abitazione

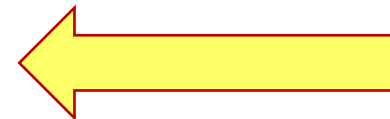
Posto auto

Ascensore

Presenza barriere architettoniche

Box auto affitto / proprietà

- **LISTA** dei componenti della famiglia
- **Scheda INDIVIDUALE** (per tutti i componenti della famiglia)
  - variabili demografiche
  - variabili socio-economiche
- Notizie su **ALLOGGIO , EDIFICIO, AUTO e POSTO AUTO**
- **Altre informazioni**  
Modalità di compilazione e contatti con le famiglie



### Obiettivi:

- raccogliere informazioni che consentano di misurare la propensione delle famiglie a partecipare alla rilevazione spontaneamente e l'effetto che specifici fattori operativi hanno sui tassi di risposta;
- raccogliere informazioni utili all'Istat per contattare le famiglie.



Tutte le operazioni censuarie sono gestite con l'ausilio del **Sistema di Gestione delle Indagini (SGI)** realizzato dall'Istat e accessibile da web.

Non è prevista la compilazione di questionari cartacei: è stato realizzato un **questionario elettronico** a cui possono accedere direttamente le famiglie per la rilevazione L, mentre per la rilevazione A vi accedono i rilevatori, tramite tablet.

E' disponibile, inoltre, un servizio di **Contact Center** per:

- rispondere alle richieste di informazione e chiarimenti sulle rilevazioni, sui contenuti del questionario e su eventuali problemi tecnici riscontrati in fase di accesso al sito web e/o di compilazione del questionario on line;
- fornire per email, da apposita casella di posta elettronica, materiale per la partecipazione alle rilevazioni (lettera informativa, questionario in pdf, ecc.) alle famiglie che ne facciano richiesta.



# E dopo la fase di rilevazione?

- Elaborazione dei dati necessari per il conteggio di popolazione
- Controllo e correzione dei dati rilevati
- Implementazione dei modelli di stima basati sulle informazioni integrate nel SIR e su quelle rilevate
- Produzione delle stime
- Validazione delle stime
- Diffusione dei risultati definitivi

# Gli obiettivi di diffusione del Censimento Permanente: periodicità, territorio e tempestività

- Il nuovo Censimento permanente della popolazione e delle abitazioni, grazie all'integrazione tra dati da indagine e dati di fonte amministrativa, assicura la tradizionale offerta informativa decennale ad un elevato dettaglio territoriale e classificatorio.
- La combinazione tra le rilevazioni campionarie e il Sistema Integrato dei Registri (SIR) consente, inoltre, una produzione di tavole riferite a fenomeni economici e sociali con una periodicità inferiore all'intervallo decennale, garantendo una maggiore tempestività dei dati censuari rispetto al passato.



***LA DIFFUSIONE EUROPEA SOTTO REGOLAMENTO***

***LA DIFFUSIONE NAZIONALE: NON SOLO L'OFFERTA DECENNALE MA ANCHE UNA PROPOSTA ANNUALE A LIVELLO COMUNALE***

**Anno di riferimento: 2021**

**119 Incroci Multidimensionali, articolati a vari livelli di dettaglio territoriale – da ripartizionale a comunale - che forniscono informazioni sulle principali caratteristiche demografiche e socio-economiche della popolazione, sulle famiglie e sui nuclei, sugli edifici e gli alloggi.**



**Nel 2011 gli Stati membri hanno dovuto rendere disponibili ad Eurostat 175 ipercubi. A seguito della complessità legata alla produzione di alcune tavole multidimensionali - peraltro difficilmente interpretabili - la nuova normativa prevede un numero inferiore di incroci soprattutto a livello regionale.**

➤ **Novità 2021 - dati da produrre anche per griglie di territorio da 1 km<sup>2</sup>**

***Popolazione totale, Maschi, Femmine, Minori di 15 anni, 15-64 anni, Con più di 65 anni, Occupati, Luogo di nascita nel Paese, Luogo di nascita in un altro Paese UE, Luogo di nascita fuori dall'UE, Dimora abituale un anno prima invariata, Dimora abituale un anno prima nel Paese, Dimora abituale un anno prima fuori dal Paese.***



## Cosa cambierà in Europa dopo il 2021 per i Censimenti?

NEW

Regolamento Unico del Parlamento Europeo e del Consiglio per il Censimento della popolazione, le Statistiche Demografiche e sulle Migrazioni

NEW

Diffusioni annuali ( a partire dal 2026), decennali (riferite al 2031) e «multiannual» (da definire)

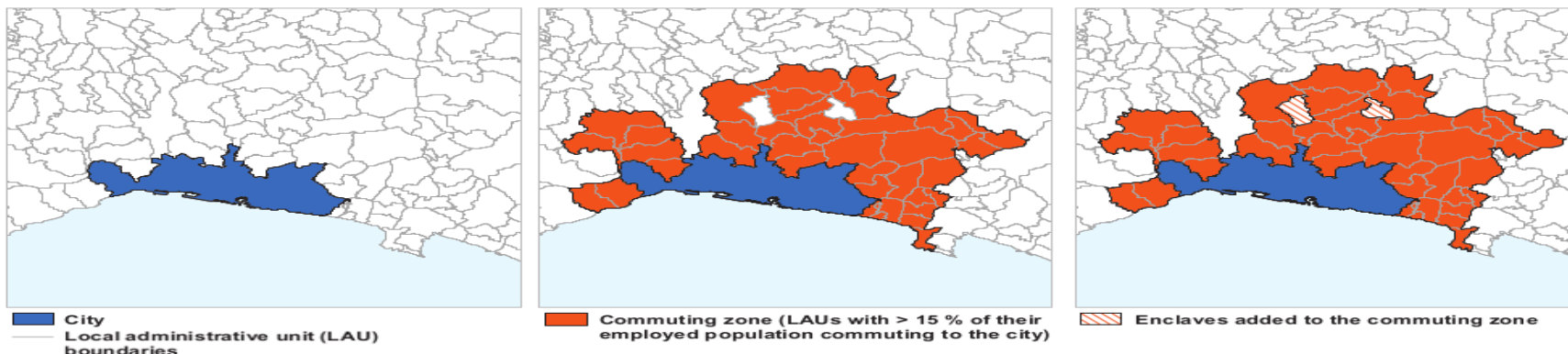
NEW

Nuovi Territori di riferimento: City e Functional Urban Area

- **City:** comune con una elevata densità abitativa in cui la maggior parte della popolazione vive in centri urbani di almeno 50,000 residenti (1,500 per ciascuna cella da 1 Km<sup>2</sup>)
- **Functional Urban Areas (FUA):** City + Commuting Zone
- **Commuting Zone:** agglomerato di comuni contigui alla City caratterizzati dal fatto che almeno il 15% degli occupati va a lavorare nella City (si tratta in sostanza di comuni che «dipendono» economicamente dalla City)



A city and its commuting zone — an example for Genova



Source: Eurostat

eurostat 

## La nuova strategia di diffusione tra tradizione e innovazione

- *Piano di diffusione decennale con numerose tavole articolate a vari livelli dettaglio territoriale e classificatorio*
- *Incroci a livello comunale da rendere fruibili ogni anno e rimodulabili nel tempo in funzione della disponibilità incrementale delle informazioni del SIR*



Una diffusione dinamica

Sono in corso alcuni studi per verificare la possibilità di diffondere più frequentemente anche i dati subcomunali





# Come cambia la diffusione nazionale decennale?



*Nell'intervallo intercensuario è stata effettuata una lettura critica del piano di diffusione italiano del 2011 (circa 300 incroci fino al livello comunale) propedeutica alla progettazione del piano decennale del 2021 con l'obiettivo di:*

- *eliminare incroci a livello regionale prediligendo tavole a dettaglio provinciale o comunale;*
- *semplificare incroci particolarmente complessi in termini di numero di variabili e/o di modalità associate alle classificazioni;*
- *prevedere approfondimenti tematici su fenomeni in evoluzione.*

Oltre agli esiti della ricognizione dei contenuti informativi, degli strumenti e delle strategie di diffusione adottati in alcuni stati esteri, sono stati valutati i risultati di uno studio sull'utilizzo dei dati del Censimento italiano del 2011 (consultazioni/scarico dei dati dai siti dedicati – I.Stat, LOD, Basi territoriali – richieste di elaborazioni personalizzate) con l'obiettivo di proporre una offerta informativa esaustiva, non ridondante e utile agli stakeholders ai fini di programmazione e ricerca.

- *La nuova offerta decennale: circa 260 incroci fino a livello comunale*

*Più territorio, meno tavole complesse, nessun incrocio con variabili poco utilizzate nel periodo intercensuario, focus su fenomeni in evoluzione (stranieri, nuove tipologie familiari, condizione abitativa degli anziani, NEET....)*



**Al momento viene prodotto un set ridotto di tavole con periodicità annuale sulla base:**

- dei fabbisogni informativi continui dei comuni;
- della disponibilità nel SIR di informazioni di fonte amministrativa;
- delle rilevazioni campionarie annuali.



# Cosa abbiamo diffuso fino ad ora ogni anno e cosa stiamo per diffondere

| Tavole diffuse   | Anno di riferimento |      |      |                         |
|--|---------------------|------|------|-------------------------|
|  | 2018                | 2019 | 2020 | 2021                    |
| <i>Popolazione per sesso, età e cittadinanza</i>   | X                   | X    | X    | X                       |
| <i>Popolazione per sesso e Grado di istruzione</i>   | X                   | X    | X    | X                       |
| <i>Popolazione per sesso, Grado di istruzione e classi di età</i>                                | X                   | X    | X    | X                       |
| <i>Popolazione per sesso, Grado di istruzione e cittadinanza (italiana/straniera)</i>            | X                   | X    | X    | X                       |
| <i>Popolazione per sesso e condizione professionale</i>  | X                   | X    |      | Entro il 31 maggio 2023 |
| <i>Popolazione per sesso, condizione professionale e classi di età</i>                           | X                   | X    |      | Entro il 31 maggio 2023 |
| <i>Popolazione per sesso, condizione professionale e cittadinanza (italiana/straniera)</i>       | X                   | X    |      | Entro il 31 maggio 2023 |
| <i>Popolazione che si sposta dentro o fuori il comune di dimora abituale per studio o lavoro</i> | X                   | X    |      |                         |
| <i>Popolazione in famiglia e in convivenza</i>   | X                   | X    | X    | X                       |
| <i>Numero di Famiglie</i>  | X                   | X    | X    | X                       |
| <i>Numero medio di componenti</i>  | X                   | X    | X    | X                       |
| <i>Famiglie per numero di componenti e cittadinanza dei componenti (italiana/straniera)</i>      | X                   | X    |      | X                       |
| <i>Abitazioni occupate/non occupate</i>  |                     | X    |      | X                       |
| <i>Titolo di godimento delle abitazioni occupate</i>   |                     | X    |      |                         |
| <i>Numero e tipo di Convivenza anagrafica</i>  |                     |      |      | X                       |
| <i>Senza tetto e senza fissa dimora</i>  |                     |      |      | X                       |
| <i>Campi attrezzati, insediamenti tollerati e spontanei</i>                                      |                     |      |      | X                       |

**Entro maggio 2023 verranno diffusi i dati sulla condizione professionale (Occupati, disoccupati, inattivi) relativi al 2021.**

**Si tratta di una diffusione incrementale che si arricchirà nel corso degli anni**

***in funzione della disponibilità crescente di dati di fonte amministrativa rappresentativi di tutta la popolazione e del patrimonio abitativo distribuito sul territorio con un elevato livello di affidabilità e del consolidamento delle metodologie di stima e validazione.***

# La diffusione dei dati del 2021

Entro il 30 giugno 2023 verranno diffusi i primi dati a livello subcomunale.

Entro il 31 marzo 2024 devono essere resi disponibili ad Eurostat i 119 Ipercubi e i 13 numeri per griglia di territorio da 1 Km<sup>2</sup> previsti dai Regolamenti UE.

Sono già stati avviati i lavori per garantire anche la tradizionale offerta informativa nazionale decennale del Censimento.

***In molti casi le definizioni e le classificazioni delle variabili censuarie incluse nei Regolamenti europei non coincidono con quelle tradizionalmente utilizzate per la diffusione italiana e necessarie quindi per garantire l'aggiornamento delle serie storiche.***



# Dove è possibile consultare i dati del Censimento della popolazione e delle abitazioni dal 2001 ad oggi?

<https://www.istat.it/it/censimenti/popolazione-e-abitazioni>

<http://dati-censimentipermanenti.istat.it/>

<https://esploradati.censimentopopolazione.istat.it/databrowser/#/it>

**Censimenti 2018-2021**

<http://dati.istat.it/>

**Censimento 2011**

<http://dawinci.istat.it/>

**Censimento 2001**



Al sito <https://gis.censimentopopolazione.istat.it/apps/dashboards/06b7107f6cee43d2872c73817e94e11b> sono disponibili anche elaborazioni cartografiche interattive per la popolazione residente in serie storica 1951-2021.

## *Il nuovo Censimento permanente della popolazione e delle abitazioni:*

- ✓ è basato sull'integrazione tra **dati di fonte amministrativa** e **dati rilevati attraverso indagini campionarie**;
- ✓ due rilevazioni: Indagine **Areale** e Indagine da **Lista**;
- ✓ le rilevazioni si svolgono con **cadenza annuale**;
- ✓ ogni anno partecipano **solo** i Comuni e le Famiglie inclusi nel campione;
- ✓ rilevazione '**senza carta**': è possibile compilare solo il questionario elettronico;
- ✓ i risultati sono prodotti **con cadenza annuale e decennale** con un elevato livello di dettaglio classificatorio e territoriale.





# Grazie

Simona Mastroluca  
[mastrolu@istat.it](mailto:mastrolu@istat.it)